
FICHES TECHNIQUES

CDS-ISIS FOR WINDOWS

Version 1.5.3.

Volume 2: Fonctions d'exploitation

Saisie – Modifications – Recherche

Juillet 2006


Nadia Rais – Pierre Chabert
nadia.rais@wanadoo.fr – pichabert@wanadoo.fr

SOMMAIRE

Saisie	3
1. Saisie	3
1.1. Fonctions de la saisie	3
1.2. Pour faciliter le travail de saisie : valeurs par défaut et modèles	5
Modification de fiche	7
1. Modification d'une fiche	7
2. Modifications en serie	8
3.1. Ajout global	8
3.2. Suppression globale	10
3.3. Changement global	11
Suppression de fiche	12
1. Suppression d'une fiche	12
4.2. Suppression d'une série de fiches	13
Génération de l'index ou dictionnaire	14
1. Génération du dictionnaire	14
3. Retrait des mots-vides	15
4. Mise à jour du Dictionnaire	15
5. Affichage du Dictionnaire	16
La recherche	17
1. Recherche en mode expert	17
1.1. Syntaxe de la requête	17
1.2. Opérateurs de recherche	18
1.3. Stratégie de recherche	20
2. Recherche sur texte libre	20
3. Affichage des réponses	22
4. Sauvegarde de la recherche	23
5. Recherche en mode assiste	24

SAISIE

La saisie des données s'effectue par l'intermédiaire d'un bordereau de saisie (ou grille de saisie) générée automatiquement par CDS-ISIS.

 Ne pas oublier après toute opération de saisie / modification de mettre à jour le dictionnaire

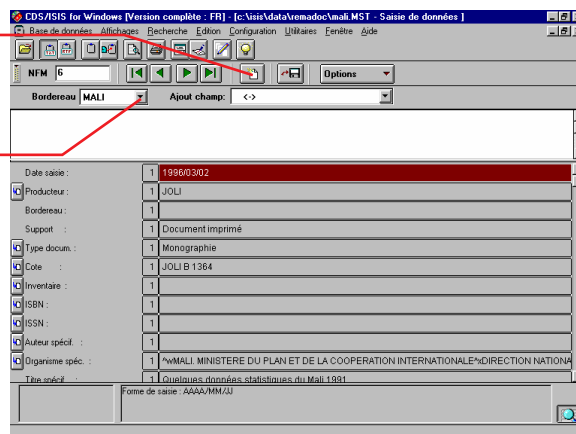
1. SAISIE

**ACCES : EDITION
SAISIE DES DONNEES**

A l'ouverture de la grille de saisie/modification, positionnement automatique sur l'enregistrement en cours.


Bouton d'ajout d'une nouvelle fiche.


Si plusieurs bordereaux de saisie ont été créés (par exemple par types de documents), possibilité de sélectionner le bordereau à utiliser.



1.1. Fonctions de la saisie

POUR SAISIR UNE NOUVELLE FICHE

- Menu Options
- Nouvel enregistrement ou Icône 

 Si plusieurs bordereaux de saisie ont été définis, on peut sélectionner le bordereau à utiliser


POUR SAISIR UN CHAMP

- Cliquer dans le champ à saisir
- Se positionner dans la fenêtre de saisie
- Saisir ou modifier la valeur du champ
- Valider (Retour-chariot)

POUR SAISIR UN CHAMP REPETITIF

2 méthodes :

Soit :

- Saisir la première occurrence du champ
- Valider
- Cliquer sur le bouton  pour ouvrir la fenêtre de l'occurrence suivante
- Saisir la deuxième occurrence
- Etc.

Soit :

Saisir en une fois toutes les occurrences du champ en les séparant par le séparateur d'articles par défaut % (ou par le séparateur d'articles indiqué dans le paramètre 8 du fichier SYSPAR.PAR)

CHAMPS AVEC SOUS-CHAMPS

Ne pas oublier les délimiteurs corrects devant chaque sous-champ :

^ suivi du caractère alphabétique (majuscule ou minuscule) ou numérique sans espace ni autre signe de ponctuation.

Exemple :

Source : ^1CODESRIA^2Conseil pour le Développement de la Recherche en
Sciences Sociales en Afrique^4Dakar^5SENEGAL



CHAMPS AVEC DELIMITEURS DE RECHERCHE

Ne pas oublier d'encadrer le cas échéant les termes indexables avec les délimiteurs corrects : <.....> ou /...../

Les délimiteurs de recherche <.....> pourront être supprimés à l'affichage

Les délimiteurs de recherche /...../ ne pourront jamais être supprimés à l'affichage

AIDE A LA SAISIE

- Affichage en bas de la grille de saisie du message d'aide de chaque champ
 Penser à les saisir lors de la création du bordereau de saisie.
- Accès direct au **Dictionnaire** avec possibilité de récupérer automatiquement les termes
 - Menu Options
 - Ouvrir Dictionnaire
 Attention, en cas de sélection dans le dictionnaire des articles d'un champ répétitif, ne pas oublier d'insérer le séparateur d'articles entre les différents termes sélectionnés avant de valider.

EFFACEMENT DU CONTENU D'UN CHAMP

- Sélectionner le champ + touche **F2**

ANNULATION DE LA SAISIE EN COURS

Menu Options + Efface la saisie

- ⇒ Effacement des contenus de tous les champs saisis.
En cas de mauvaise manipulation, possibilité, avant sauvegarde, de rétablir la saisie avec l'option "Rappel de l'enregistrement".

1.2. Pour faciliter le travail de saisie : valeurs par défaut et modèles


Lorsqu'on doit saisir des références contenant des valeurs communes, il est possible de définir des valeurs par défaut ou des modèles de saisie permettant d'alléger le travail de saisie.

Pour cela, différentes options sont utilisables :

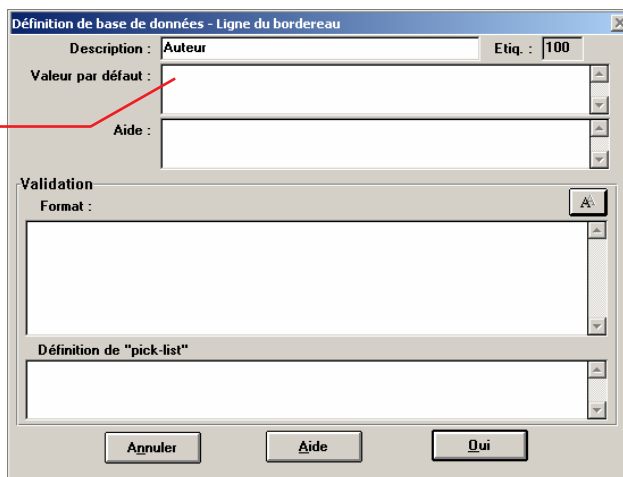
DEFINITION DE VALEURS PAR DEFAUT

Lorsque des champs doivent contenir toujours les mêmes informations (par exemple, indication du code Producteur de la base de données), il est possible de définir dans le bordereau de saisie des valeurs par défaut qui seront générées automatiquement dans le champ considéré au moment de la saisie d'une nouvelle fiche.

Pour définir une valeur par défaut :

- Menu Edition
- Bordereaux de saisie
- Se positionner sur le champ
- Cliquer sur le bouton 

Indication d'une valeur par défaut :
valeur affichée automatiquement
dans le champ à la saisie



La fenêtre "Définition de base de données - Ligne du bordereau" est affichée. Elle contient les champs suivants :

- Description : Auteur
- Etiquette : 100
- Valeur par défaut : (champ vide)
- Aide : (champ vide)
- Validation : Format : (champ vide)
- Définition de "pick-list" : (champ vide)

Des boutons "Annuler", "Aide" et "Oui" sont situés en bas de la fenêtre.

DUPLICATION D'UNE FICHE

Menu Options + Crée une copie

- ⇒ Duplication de la fiche en cours.

DEFINITION D'UN MODELE DE SAISIE

Lorsqu'on doit saisir une série de fiches contenant des éléments d'information communs (par exemple, dépouillement d'une série d'articles dans un même numéro de périodique), il est possible de définir une fiche modèle servant de base pour la saisie de la série de fiches :

- Saisir une nouvelle fiche avec les éléments d'information communs
- **Menu Options + Définit une valeur par défaut (Modèle)**
 - ⇒ Cette option permet de conserver des informations répétitives d'une fiche à l'autre : toutes les nouvelles saisies se feront sur le même modèle tant qu'on ne demande pas à effacer le modèle.
- **Menu Options + Efface valeur par défaut (Modèle)**
 - ⇒ Suppression du modèle de saisie lorsqu'on en n'a plus besoin et retour à une saisie normale.

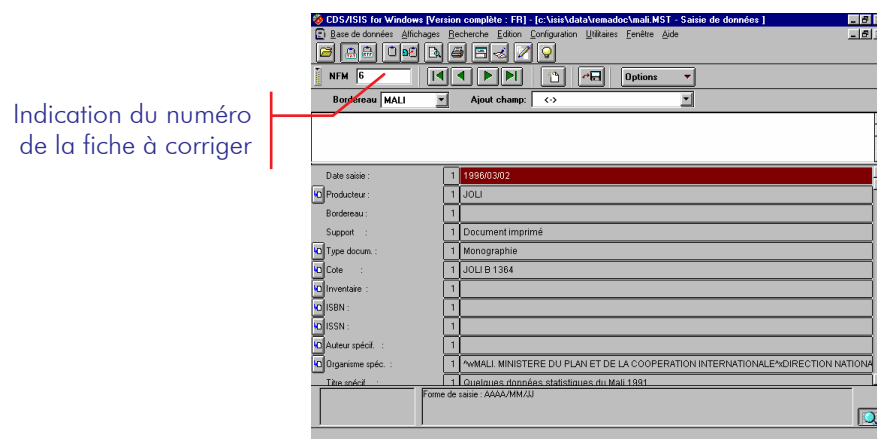
Un modèle de saisie n'est valable au maximum que le temps d'une session de travail.

MODIFICATION DE FICHE

1. MODIFICATION D'UNE FICHE

**ACCES : EDITION
SAISIE DES DONNEES**

A l'ouverture de la grille de saisie/modification, positionnement automatique sur l'enregistrement en cours.




POUR MODIFIER UNE FICHE

Indiquer le numéro de la fiche dans la case **MFN**

AJOUT D'UN NOUVEAU CHAMP

Si l'affichage de la grille de saisie est limité aux champs effectivement remplis,

- soit cliquer sur le bouton  pour faire apparaître l'ensemble des champs
- soit ouvrir le menu "Ajout champs" pour sélectionner le nouveau champ à saisir.

ANNULATION DES MODIFICATIONS

Menu Options + Rappel de l'enregistrement

⇒ Annulation des modifications de la fiche en cours.

2. MODIFICATIONS EN SERIE

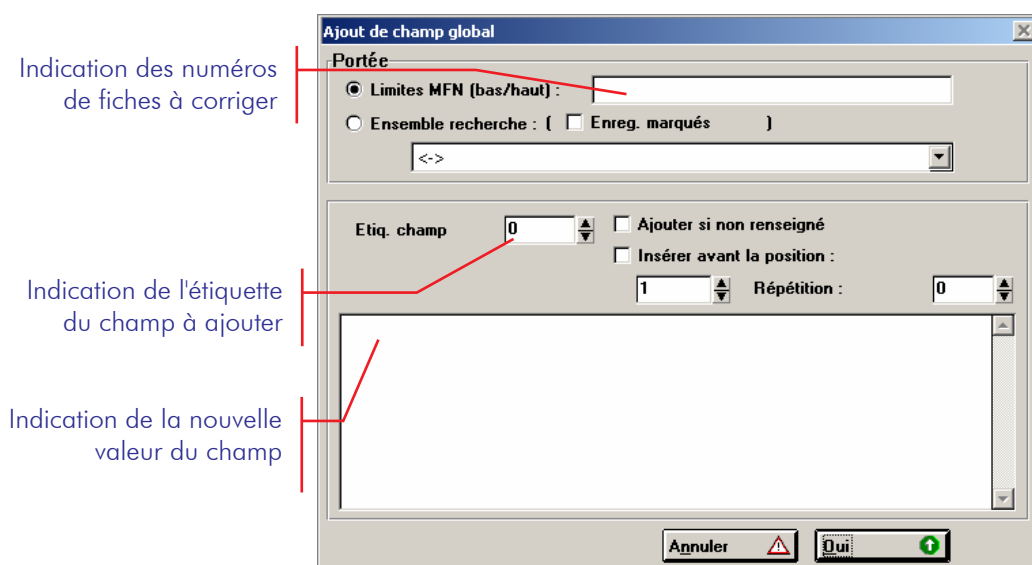
Les modifications en série permettent de corriger un ensemble de fiches en même temps.

Soit :

- **Tout le fichier**
- Une **séquence** de fiches : de la fiche "x" à la fiche "y"
- Un **lot** de fiches : sélection de fiches par recherche préalable

ACCES : MENU UTILITAIRES

2.1. Ajout global



AJOUT D'UNE NOUVELLE VALEUR

Ajout d'une nouvelle valeur dans un champ d'une série de fiches (ajout global par MFN) ou d'un lot de fiches (ajout global recherche) :

- Sélection des numéros de fiches à corriger
- Indication de l'étiquette du champ à remplir
- Taper le texte de la nouvelle valeur du champ à corriger



ATTENTION :

Si le champ dans lequel on ajoute une valeur est déjà rempli, CDS-ISIS considère ce champ comme étant un champ répétitif et ajoute une occurrence supplémentaire.

Il faudra penser, si nécessaire à modifier les fichiers de définition (Table de Définition des Champs, Bordereau de saisie, Format d'affichage, Table de Sélection des Champs) pour déclarer ce champ comme étant un champ répétitif.

OPTIONS :

▪ **Ajouter si non renseigné :**

- Si le champ à corriger n'est pas déclaré dans la TDC, cette option permet de générer automatiquement le nouveau champ dans les fiches.

Il faudra penser à modifier les fichiers de définition (Table de Définition des Champs, Bordereau de saisie, Format d'affichage, Table de Sélection des Champs) pour déclarer l'étiquette du nouveau champ.

- Si le champ à corriger est déclaré dans la TDC mais n'est pas systématiquement renseigné, cette option permet de ne générer la nouvelle valeur que dans les fiches dans lesquelles le champ est vide.

▪ **Insérer avant position :**

Cette option permet d'insérer la nouvelle valeur à un endroit précis du champ.

- Indiquer la position du caractère avant lequel l'insertion doit être faite
- Répétition : dans le cas d'ajout dans un champ répétitif, possibilité de répéter l'insertion dans chaque occurrence du champ (option **0**) ou de limiter l'insertion à une occurrence spécifiée.

Exemple :

Insérer dans le champ 800 (Sites web) la mention "http://" devant chaque adresse de site :

Etiqu. Champ : **800**
Nouvelle valeur : **http://**
Cocher **Insérer avant la position**
Position d'insertion : **1**
Répétition : **0**

Exemple :

Insérer au début du champ 800 (Sites web) la mention "Sélection de sites web :" :

Etiqu. Champ : **800**
Nouvelle valeur : **Sélection de sites web :**
Cocher **Insérer avant la position**
Position d'insertion : **1**
Répétition : **1**

AJOUT GLOBAL DANS UNE SERIE DE FICHES SELECTIONNEES PAR QUESTION

- Sélectionner par recherche les fiches à corriger
- Afficher les réponses obtenues
- Sélectionner dans le menu "Utilitaires" l'option : Ajout global (recherche)
- Cocher Ensemble recherche
- Sélectionner le n° d'étape correspondant aux fiches à corriger

2.2. Suppression globale

Effacement de champ global

Portée

Limites MFN (bas/haut) : [input field]

Ensemble recherche : [Enreg. marqués]

[<>]

Etiqu. champ [0]

Sous-champ : ^ []

Répétition : [0]

Annuler [] Oui []

EFFACEMENT DU CONTENU D'UN CHAMP DANS UNE SERIE DE FICHES

- Indication des numéros de fiches à corriger
- Indication de l'étiquette du champ dont le contenu doit être supprimé

OPTIONS :

- **Sous-champ :**

Possibilité de limiter la suppression au sous-champ indiqué

- **Occurrence :**

Dans le cas de suppression dans un champ répétitif, cette option permet de limiter la suppression à une ou plusieurs occurrences du champ.

- **0** : toutes les occurrences du champ sont supprimées
- **Indication du no de l'occurrence** : seule l'occurrence indiquée est supprimée


SUPPRESSION GLOBALE DANS UNE SERIE DE FICHES SELECTIONNEES PAR QUESTION


- Sélectionner par recherche les fiches à corriger
- Afficher les réponses obtenues
- Sélectionner dans le menu "Utilitaires" l'option : Suppression globale (recherche)
- Cocher Ensemble recherche
- Sélectionner le n° d'étape correspondant aux fiches à corriger

2.3. Changement global

Remplacement d'une chaîne de caractères par une autre dans une série de fiches

Portée	Limites MFN : Sélection des numéros de fiches à corriger Ensemble recherche : Sélection du numéro d'étape à corriger avec possibilité de limiter la correction aux enregistrements marqués
Texte à trouver	Indication de l'ancienne valeur à corriger
Nouveau texte	Indication de la nouvelle valeur de remplacement
Sensibilité de casse	- Si l'option est cochée, l'ancienne valeur n'est corrigée que si la graphie exacte est respectée - Si l'option n'est pas cochée, l'ancienne valeur est corrigée quelle que soit la graphie (emploi des Majuscules/minuscules indifférent)
Mots entiers seul.	Pour éviter les risques d'ambiguïté, remplacement de l'ancienne valeur que si elle est encadrée par des espaces ou est située en début ou en fin de champ
Sujet	Etiquette : Indiquer les étiquettes du ou des champs à corriger séparées par une "virgule": Exemple : etiq1,etiq2,etiq3 Sous-champs : Indiquer les délimiteurs des sous-champs à corriger : Exemple : abc Occurrences : Indiquer si nécessaire le numéro de l'occurrence à corriger dans le champ : Exemple : 1

 **Attention**, si aucune étiquette de champ n'est indiquée, la modification est réalisée par défaut dans tous les champs des fiches sélectionnées

 **Attention**, il n'est pas possible d'annuler une modification qui vient d'être faite. Pour vérifier les modifications au fur et à mesure et pouvoir confirmer au fur et à mesure chaque modification, cocher l'option "**Avertir si remplacement**"


SUPPRESSION DE FICHE

1. SUPPRESSION D'UNE FICHE


ACCES : EDITION
SAISIE DES DONNEES
Se positionner sur la fiche à effacer

MENU OPTIONS + EFFACER L'ENREGISTREMENT

⇒ Effacement de la fiche en cours. La fiche n'est effacée que "logiquement" : elle existe toujours physiquement dans le fichier de données et elle reste visible à l'écran.

 Pour que les fiches effacées logiquement ne soient plus visibles à l'écran, il faut modifier le paramétrage du fichier SYSPAR.PAR : 140=1
Cf. Se reporter au Volume 1 : Personnaliser la configuration Isis

On peut restaurer une fiche effacée logiquement en utilisant la fonction "Rétablir l'enregistrement".

 La fiche ne sera définitivement supprimée sans possibilité de la récupérer que si la base de données est réorganisée : exportation puis importation de la base de données.

MENU OPTIONS + RETABLIR L'ENREGISTREMENT

⇒ Récupération d'une fiche effacée logiquement.

SUPPRESSION DEFINITIVE D'UNE FICHE

Pour supprimer définitivement une fiche effacée logiquement, il faut procéder à un Export-Import de la base de données (cf. fiche : "Export-Import")

- ① Effacer le ou les fiches
- ② Export dans un fichier ISO
- ③ Import dans la base de données principale du fichier d'export + Option Charge.

 Se reporter à la fiche : "Export – Import"

2. SUPPRESSION D'UNE SERIE DE FICHES

Dans la version actuelle de CDS-ISIS, la seule possibilité de supprimer une série de fiches est d'utiliser la commande "**Export**" + "**Import**" pour exporter dans un autre fichier les fiches qui doivent être conservées :

- ① - Soit sélection des fiches à conserver par recherche préalable + **Export** au format ISO de l'ensemble de recherche,
- Soit **Export** au format ISO de la séquence de fiches à conserver.
 - ② **Import** dans la base de données principale du fichier d'export + **Option Charge**.
-  Se reporter à la fiche : "Export – Import"

GENERATION DE L'INDEX OU DICTIONNAIRE

1. GENERATION DU DICTIONNAIRE

Particularités de CDS-ISIS :

- 1 seul index (dictionnaire) ou fichier inversé par base
- CDS-ISIS travaille en mise à jour automatique d'index

La création du fichier inversé se fait en fonction des paramètres de la Table de Sélection des Champs (TSC) avec utilisation du fichier des mots vides.

**ACCES : MENU BASE DE données
INVERSION DES FICHIERS**

2 possibilités :

- **GENERATION ENTIERE DU FICHIER INVERSE**
- **CREATION PAR ETAPES :** Cette procédure peut être utilisée si le temps de création de l'index par génération complète est trop long ou s'il y a des risques de coupure de courant.

Crée les fichiers liens	Lecture de la TSC et recensement des termes à indexer.
Trie les fichiers liens	Tri dans l'ordre alphabétique des termes
Charge les fichiers liens	Chargement du fichier inversé

CONSEIL :

Quand on veut recréer un fichier inversé, il est recommandé au préalable de "**Ré-initialiser le fichier inversé**" : destruction de l'index et recréation d'une structure vide de taille minimum.

2. RETRAIT DES MOTS-VIDES

Pour que les mots vides soient retirés automatiquement de l'index lors de sa création, il faut :


- Créer (ou copier) un fichier des mots vides dans le répertoire de la base de données à indexer.
- Le fichier des mots-vides doit obligatoirement porter le nom : **[nom_base].stw**

⇒ Au moment de la création de l'index, CDS-ISIS vérifie s'il y a un fichier des mots vides dans le répertoire de la base et retire automatiquement de l'index tous les mots indiqués dans ce fichier.

 Un fichier des mots vides est livré sur le cédérom de formation.

Pour l'utiliser :

- Charger le cédérom de la formation
- Activer l'explorateur Windows
- Se positionner dans le répertoire du cédérom : **Logiciels_Cdsisis\winisis**
- Copier le fichier **motvide.stw** qui se trouve dans le répertoire
- Coller ce fichier dans le répertoire de la base de données à indexer
- Renommer le fichier sous la forme : **[nom_base].stw**

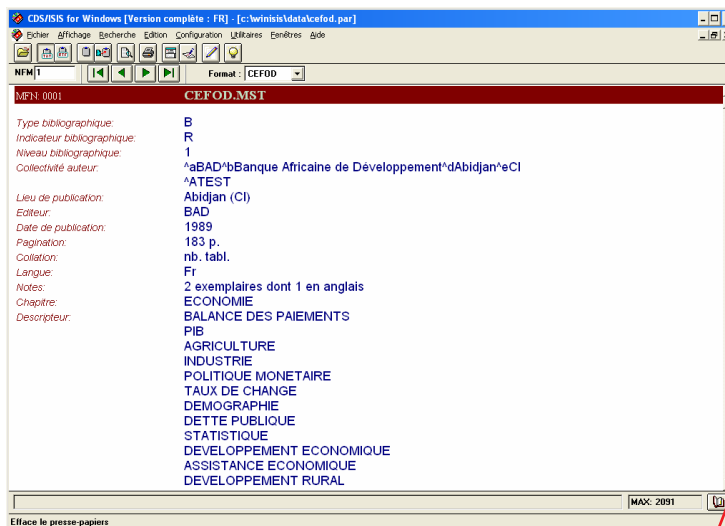
 Pour compléter ou créer un autre fichier des mots vides, se reporter au "Volume 1 : Création des fichiers annexes".

3. MISE A JOUR DU DICTIONNAIRE

Sauf option contraire de la configuration de CDS-ISIS (fichier SYSPAR.PAR), le dictionnaire est mis à jour automatiquement après saisie/modification d'un enregistrement.

Dans le cas contraire (si dans le fichier SYSPAR.PAR, paramètre 130=0), on peut lancer la mise à jour du dictionnaire en différé (cf. supra).

4. AFFICHAGE DU DICTIONNAIRE



Bouton d'affichage
du dictionnaire

Par défaut, le dictionnaire s'affiche intégralement, même en cas de sélection d'un champ :

- les termes du champ sélectionné avec indication du nombre d'occurrences
- les termes des autres champs sans indication du nombre d'occurrences

Pour n'afficher que les termes du champ sélectionné, il faut reconfigurer CDS-ISIS :

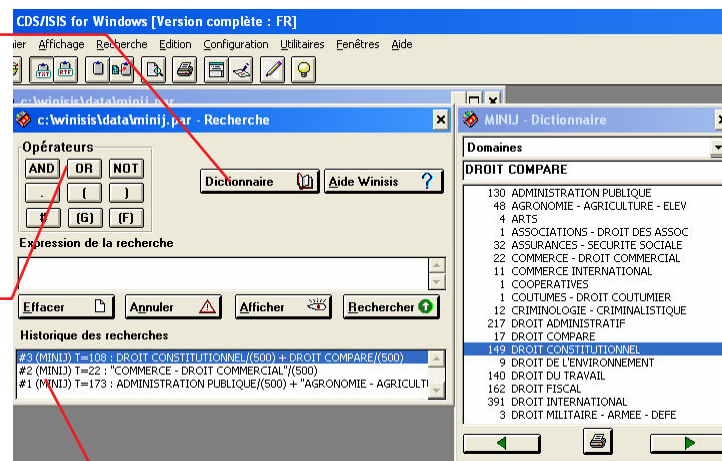
- Menu "Configurer le système"
- Onglet "Options"
- Décocher l'option : " Visualise le dictionnaire complet "

LA RECHERCHE

1. RECHERCHE EN MODE EXPERT

Bouton d'affichage du dictionnaire : affichage de tous les termes du dictionnaire ou des termes d'un champ sélectionné dans la liste

Sélection des opérateurs de recherche



Historique de recherche : indication du nom de la base interrogée, du nombre de réponses obtenues, du texte de la question :

#[n° d'étape]([Nom_base]) T=[nombre réponses] :
texte de la question

- Pour afficher les réponses obtenues à une étape de recherche : double-clic sur le n° d'étape
- Pour rappeler un n° d'étape pour compléter la recherche : simple-clic sur le n° d'étape

1.1. Syntaxe de la requête

TERME

Par défaut, la recherche est réalisée dans tous les champs indexés.

Si un terme contient des parenthèses ou un des opérateurs de recherche ou commence par #, il faut le mettre entre guillemets "

Exemple :

"Nom (Prénom)"

TERME/(etiq)

Il est possible de limiter la recherche au champ dont l'étiquette est indiquée.

Exemple :

MALI/(800)

⇒ Limitation de la recherche du terme "Mali" au champ 620 (Descripteurs géographiques)

TERME/(etiq1,etiq2)
deux champs indiqués

Recherche du terme dans les

Exemple :

EDUCATION/(200,610)

⇒ Recherche du terme "Education" dans les champ 200 (Titre) et 610 (Descripteurs matière)

1.2. Opérateurs de recherche

Possibilité de saisir directement l'opérateur ou d'utiliser les boutons correspondant aux différents opérateurs

OPERATEURS BOOLEENS

AND → * (ET) permet d'affiner la recherche
OR → + (OU) permet d'élargir la recherche
NOT → ^ (SAUF) permet exclure un critère de recherche

TERME1/(etiq) * TERME2/(etiq)

Limitation de la recherche avec opérateur booléen dans le champ indiqué

Exemple :

MALI/(620) * SENEGAL/(620)


⇒ Limitation de la recherche des termes "Mali" et "Sénégal" au champ 620 (Descripteurs géographiques)

OPERATEUR D'EXTENSION : TRONCATURE

\$ troncature à droite uniquement



La troncature à gauche n'existe pas

Attention, le bouton  n'est pas le symbole de la troncature mais l'opérateur de proximité \$ (cf. infra)


OPERATEURS DE PROXIMITE

TERME1 (G) TERME2

Par défaut, la recherche est faite dans tous les champs indexés. La commande (G) permet de ne sélectionner que les références qui contiennent les termes recherchés dans le même champ.

TERME1 (F) TERME2

La commande (F) permet d'affiner encore plus la recherche : les TERME1 et TERME2 recherchés doivent être dans le même champ ou dans la même occurrence d'un champ répétitif

 (G) et (F) sont équivalents dans un champ non répétitif

TERME1 . TERME2 TERME1 doit être adjacent à TERME2

Exemple : DEVELOPPEMENT . ECONOMIQUE

- ⇒ La référence dont le titre est :
"Développement économique du Mali depuis 10 ans"
est sélectionnée en réponse
- ⇒ En revanche, la référence dont le titre est :
"Développement social et croissance économique au Mali depuis 10 ans"
n'est pas sélectionnée en réponse

TERME1 .. TERME2 1 mot **au plus** est autorisé entre TERME1 et TERME2

[Nombre de " . " – 1] permet de déterminer le nombre maximum de mots de séparation autorisés entre les termes recherchés

Exemple :

FORMATION .. CDSISIS

- ⇒ 1 mot au plus est autorisé entre "Formation" et "Cdsisis"
La référence dont le titre est :
"Formation au logiciel CDSISIS"
n'est pas sélectionnée en réponse
- ⇒ En revanche, si la recherche est :
FORMATION . . . CDSISIS
2 mots au plus sont autorisés entre "Formation" et "Cdsisis"
Cette référence est sélectionnée en réponse

TERME1 \$ TERME2 TERME1 doit être adjacent à TERME2

TERME1 \$\$ TERME2 1 mot **exactement** est autorisé entre TERME1 et TERME2

[Nombre de " \$ " – 1] permet de déterminer le nombre exact de mots de séparation autorisés entre les termes recherchés

Exemple : FORMATION \$\$\$ CDSISIS

- ⇒ 2 mots exactement sont autorisés entre "Formation" et "cdsisis"
La référence dont le titre est :
"Formation CDSISIS"
n'est pas sélectionnée en réponse
- ⇒ En revanche, la référence dont le titre est :
"Formation au logiciel CDSISIS"
est sélectionnée en réponse

TERME ANY

Terme collectif remplaçant un ensemble de termes de recherche pré-définis

Exemple

ANY AFRIQUE DE L'OUEST

⇒ La recherche porte sur l'ensemble des pays d'AFRIQUE DE L'OUEST déclarés dans le fichier ANY

☞ La longueur maximum d'une question est de 1000 caractères.

☞ Pour créer un fichier **.ANY**, se reporter au "Volume 1 : Création des fichiers annexes".

1.3. Stratégie de recherche

En réponse à une requête, CDS-ISIS :

- affiche le nombre de réponses obtenues
- attribue un numéro d'étape de recherche : **#x**

On peut construire une stratégie de recherche en réutilisant une étape antérieure :

Exemple :

#1 /(etiq) on limite la recherche en ne sélectionnant que les enregistrements pour lesquels l'équation est vérifiée dans le champ "vetiq".

#1 * #2 Combinaison de deux étapes de recherche

2. RECHERCHE SUR TEXTE LIBRE

Elle permet de faire des recherches sur des champs non indexés ou de spécifier des conditions spécifiques dans les équations de recherche (par ex. comparer le contenu de champs ou de valeurs numériques).
Pour interroger en texte libre, on utilise les commandes du langage de formatage.
(cf. Volume 2 : Le langage de formatage)

ACCES : ? En début de ligne permet de distinguer la recherche par équation de la recherche en texte libre.

☞ Ce mode de recherche est particulièrement intéressant pour les recherches sur les Dates ou le MFN.

Exemples :

- ?v200:'mali'** Recherche des fiches dont le champ 200 contient le mot "Mali".
On peut saisir le terme recherché en majuscules ou en minuscules indifféremment.
- ?A(v320)** Recherche des fiches dans lesquelles le champ 320 est vide.
- ?P(v300)** Recherche des fiches dans lesquelles le champ 300 est rempli.
- ?MFN>15320** Recherche des fiches dont le MFN est supérieur à 15320.
- ?val(v420)>=2004** Recherche des fiches dans lesquelles la Date de publication est postérieure à 2004.

< }
<= } Opérateurs de recherche sur les dates ou le MFN
> }
>= }

Les équations de recherche sur fichier inversé et celles en texte libre ne peuvent pas être combinées au sein de la même question mais on peut récupérer une étape antérieure :

Exemples :

- ?#1 vetiq:'Terme'** Recherche dans les réponses de l'étape 1 celles qui ont la valeur "Terme" dans le champ **etiq**
- ?#1 val(vetiq) =AAAA** recherche sur date
- ?#1 P(vetiq)** Limitation de la recherche aux fiches dans lesquelles le champ **etiq** est rempli

OPÉRATEURS BOOLÉENS

AND
OR
NOT

Exemple :

- ?vetiq:'Terme' and val(vetiq1)<=AAAA**
recherche de la valeur TERME dans le champ Etiq si la date contenue dans le champ Etiq1 est supérieure ou égale à AAAA
- ?v200:'tchad' and val(v420)>=2005**
- ?(v200:'senegal' or v400:'senegal') and val(v420)>=2005**

Pendant l'exécution de la recherche, affichage de l'état d'avancement :

MFN NFM en cours de traitement

Hits Nombre d'enregistrements trouvés

% % de réponses par rapport au nombre total de fiches

Recs nombre total de fiches traitées

3. AFFICHAGE DES REPONSES

Pour afficher les réponses obtenues :

- Se positionner dans la fenêtre "**Historique de recherches**"
- Double-cliquer sur le numéro d'étape de la recherche : **#x**

Par défaut, l'affichage se fait sous la forme d'un tableau :

- **A gauche** : affichage de la liste des références obtenues
- **A droite** : affichage de la référence sélectionnée au format d'affichage par défaut

Sélection du champ à afficher dans le format "Tableau"

Pour marquer les fiches à sélectionner pour l'impression ou l'export, cliquer sur +

Bouton STOP pour fermer la fenêtre d'affichage

- Option **Tag** : permet de sélectionner le champ à afficher pour le format liste
- Pour marquer / démarquer une fiche, cliquer sur **+** indiqué devant le numéro de la fiche
- Boutons **Options** : permet d'imprimer l'enregistrement en cours ou les enregistrements marqués ou tous les enregistrements
- Pour fermer la fenêtre d'affichage, cliquer sur le bouton rouge **STOP** en bas à droite de l'écran.



CONSEIL :

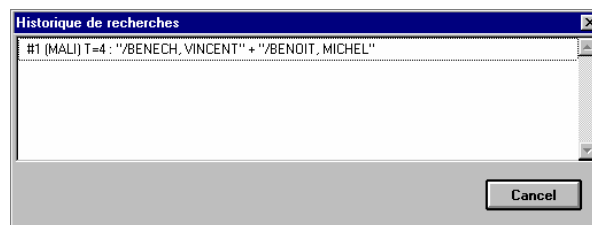
L'affichage à l'écran des résultats de la recherche se fait à l'aide du format par défaut. Pour avoir la possibilité de choisir un autre format d'affichage, il faut modifier la configuration du système :

- Menu "**Configuration**"
- Option "**Configurer le système**"
- Onglet "**Options**"
- Cocher : "**Affichage des résultats normalement**"

⇒ L'affichage des résultats d'une recherche se fera dorénavant en mode Lecture par défaut avec possibilité de choisir le format d'affichage à l'écran.

4. SAUVEGARDE DE LA RECHERCHE

ACCES : RECHERCHE
SAUVEGARDER LA RECHERCHE



- Affichage de la liste des étapes de recherche de la session en cours
- Sélectionner l'étape de recherche à sauvegarder pour pouvoir faire une impression ou un export différés
- Indiquer le nom du fichier de sauvegarde :
- **[fichier].wsv**
- Sélectionner le répertoire de sauvegarde :
- **c:\winisis\work** par défaut



CONTRAINTES :

CDS-ISIS permet de sauvegarder uniquement les réponses obtenues à une étape de recherche et non pas tout un historique de recherche.

Pour réactiver une étape de recherche sauvegardée :

- Menu Recherche
- Recherches sauvegardées
- Sélectionner le fichier de sauvegarde à activer : **[fichier].wsv**

⇒ On est automatiquement positionné en lecture sur l'ensemble de fiches répondant à la question.

5. RECHERCHE EN MODE ASSISTÉ



- 4 critères de recherche avec choix des opérateurs : possibilité de lancer la recherche sur tous les champs en même temps ou de sélectionner 1 champ de recherche
- Possibilité de sélectionner les termes à interroger dans le Dictionnaire (1 terme par critère de recherche)
- **Exécute :** Lancer la recherche
- **Affiche :** Afficher les réponses
- **Historique des recherches :**
Affichage des questions précédentes.
Possibilité de sélectionner une étape de recherche antérieure pour la combiner avec la question en cours