
FICHES TECHNIQUES

CDS-ISIS FOR WINDOWS

Version 1.5.3.

Volume 3 : Fonctions d'exploitation

Impression sous Cds-Isis et sous Winword

Juillet 2006

Nadia Rais – Pierre Chabert
nadia.rais@wanadoo.fr – pichabert@wanadoo.fr

SOMMAIRE

Impression sous CDS-ISIS	3
1. Impression	4
1.1. Général.....	4
1.2. Présentation	5
1.3. Marges.....	5
1.4. Mise en page	6
2. Impression triée	7
2.1. Paramétrage du tri.....	8
3. Enregistrement du bordereau d'impression.....	12
Impression d'un index	13
1. Impression des termes du Dictionnaire	13
2. Impression d'un index avec les numéros de référence	14
Export - Import.....	16
1. Exportation	17
2. Importation	18
3. Export trié.....	20
3.1. Création d'un fichier de tri : fichier Hit.....	20
3.2. Export trié	21
Transfert de données Isis sous Winword	22
1. Sous CDS-ISIS	22
1.1. Sélection des références	22
1.2. Création d'un format d'affichage.....	22
1.3. Commande d'impression	23
2. Sous Winword	24
2. Sous Winword	25
2.1. La fusion / publipostage (jusqu'à la version Word 2000 incluse).....	25
2.2. La fusion / publipostage (à partir de la version Word 2002)	28
2.3. Les options de la fusion : insertion d'un mot-clé...31	
2.4. Réutilisation de la mise en page pour une édition ultérieure.....	32

IMPRESSION SOUS CDS-ISIS

Il est possible d'imprimer une série d'enregistrements ou les résultats d'une recherche préalablement sauvegardée.

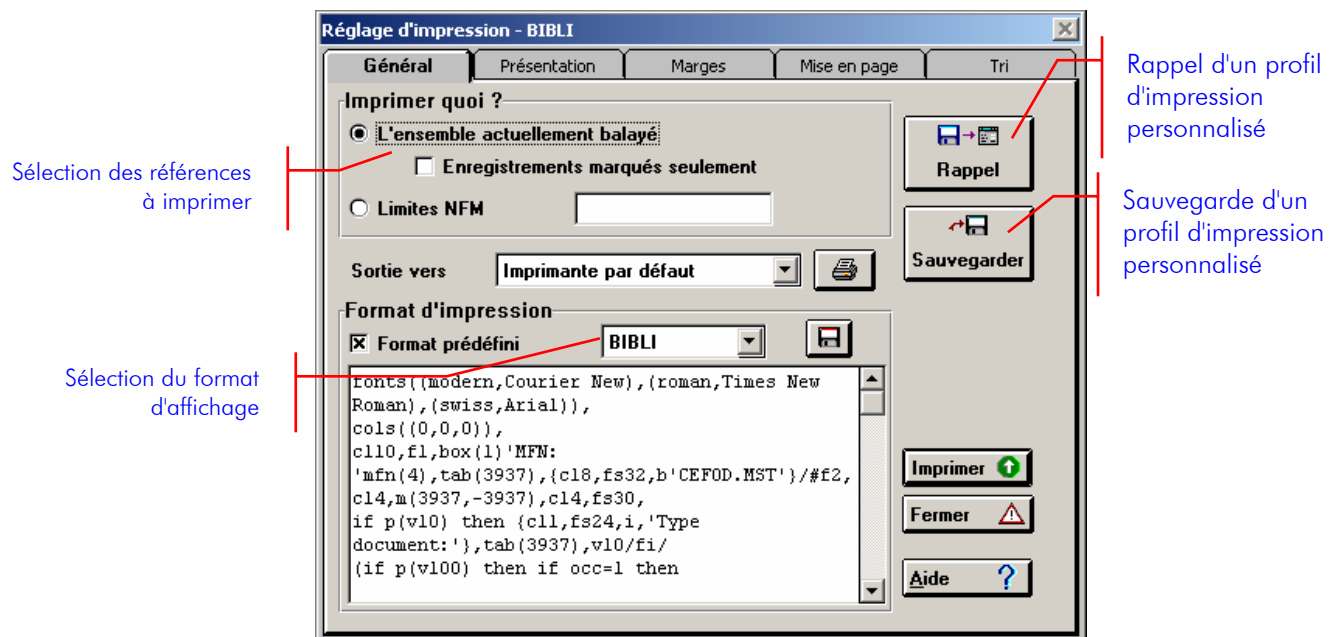
Les enregistrements peuvent être triés selon n'importe quelle combinaison de champs ou de sous-champs.

A chaque utilisation, on doit fournir les paramètres de mise en page et de tri.

Il est possible de sauvegarder le profil de l'impression pour pouvoir le réutiliser.

ACCES : MENU BASE DE DONNEES IMPRIMER

La définition de la mise en page se fait par l'intermédiaire d'une boîte de dialogue :



Général	Choix du format d'affichage
Présentation	Titres, en-têtes, pieds de page
Marges	Dimensions de la page et des marges
Mise en page	Présentation en colonnes + pagination
Tri	Sélection des critères de tri déterminant l'ordre d'impression

1. IMPRESSION

1.1. Général


Imprimer quoi ?	<p>Possibilité d'imprimer</p> <ul style="list-style-type: none">- soit un lot de références (ensemble des réponses obtenues à une recherche ou références marquées uniquement)- soit une séquence de références : indiquer les numéros de référence des fiches à imprimer. <p><u>Pour indiquer la séquence de fiches à imprimer :</u></p> <table><tr><td>n</td><td>Impression de la référence n</td></tr><tr><td>-n</td><td>Impression du début du fichier jusqu'à n</td></tr><tr><td>n-</td><td>Impression de n jusqu'à la fin du fichier</td></tr><tr><td>n-x</td><td>Impression de n à x</td></tr><tr><td>-n,p,x-y,z</td><td>Possibilité de combiner les options</td></tr></table>	n	Impression de la référence n	-n	Impression du début du fichier jusqu'à n	n-	Impression de n jusqu'à la fin du fichier	n-x	Impression de n à x	-n,p,x-y,z	Possibilité de combiner les options
n	Impression de la référence n										
-n	Impression du début du fichier jusqu'à n										
n-	Impression de n jusqu'à la fin du fichier										
n-x	Impression de n à x										
-n,p,x-y,z	Possibilité de combiner les options										



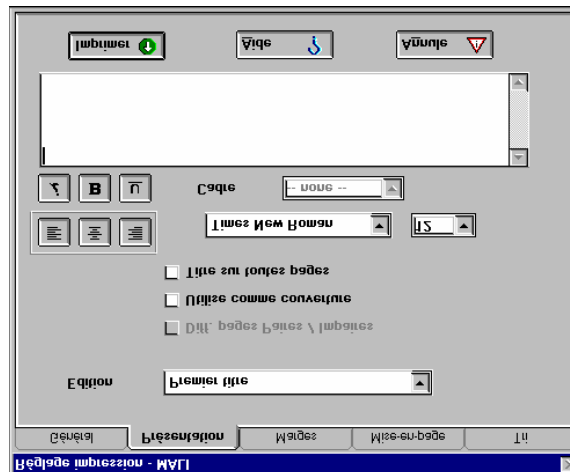
Anomalie : un code d'erreur peut apparaître quand on veut imprimer les résultats d'une recherche.

Pour éviter cette erreur et imprimer les réponses obtenues à une recherche, il faut être en mode "Affichage normal" des réponses :

- Menu **Configuration**
- Onglet "**Options**"
- Cocher : "**Affiche les résultats normalement**"

Sortie vers	<p>Impression directe sur l'imprimante ou stockage de l'impression dans un fichier ASCII :</p> <p>Ascii (Windows-ANSI) : fichier utilisant le jeu de caractères Windows</p> <p>Ascii (MS-DOS OEM) : fichier utilisant le jeu de caractères MS-DOS</p>
Format d'impression	<p>Choix du format d'impression (Format prédéfini) :</p> <ul style="list-style-type: none">- soit sélection d'un format existant- soit écriture d'un format d'affichage avec possibilité de sauvegarder le format créé en cliquant sur le bouton 
Rappel	<p>Rappel d'un profil de paramétrage de l'impression sauvegardé</p>
Sauvegarder	<p>Sauvegarde du profil de paramétrage de l'impression pour pouvoir le réutiliser ultérieurement :</p> <p>[nom_fichier].wpr</p>

1.2. Présentation



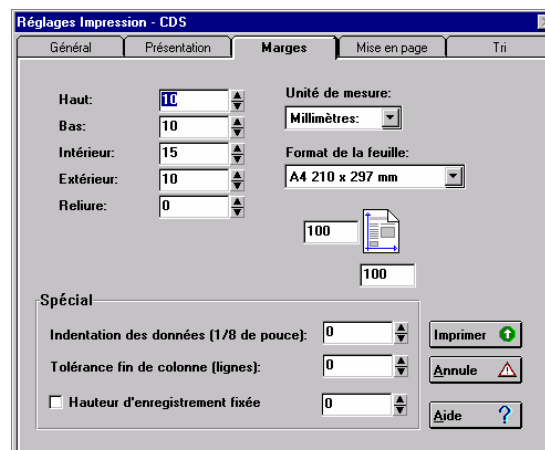
Edition

Paramétrage de trois niveaux de titre + En-tête et Pied de page :

- Titre de couverture ou à répéter sur toutes les pages
- Option d'alignement
- Choix de la police + Taille
- Option Gras / Italiques / Souligné

☞ Chaque titre est sur 1 ligne maximum : pour obtenir un titre sur plusieurs lignes, utiliser les 3 niveaux de titres proposés.

1.3. Marges



Haut

Dimensions de la marge haut de page

Bas

Dimensions de la marge bas de page

Intérieur

Dimensions de la marge gauche

Extérieur

Dimensions de la marge droite

Reliure

Marge ajoutée à la marge intérieure pour les documents à relier

Taille papier / Unité de mesure

Dimensions de la feuille papier avec possibilité de sélectionner l'unité de mesure à utiliser

Indentation données

Valeur de l'indentation à gauche quand on définit des en-têtes pour le tri
Par défaut, il n'y a pas d'indentation : 0
L'unité est le 8^e de pouce

Exemple :

Edition d'un bulletin trié dans l'ordre des pays et des chapitres sous la forme :

Pays
Chapitre
[Affichage de la référence]

Pour que l'indication du Chapitre soit décalée par rapport au Pays, choisir une indentation de 20 par exemple

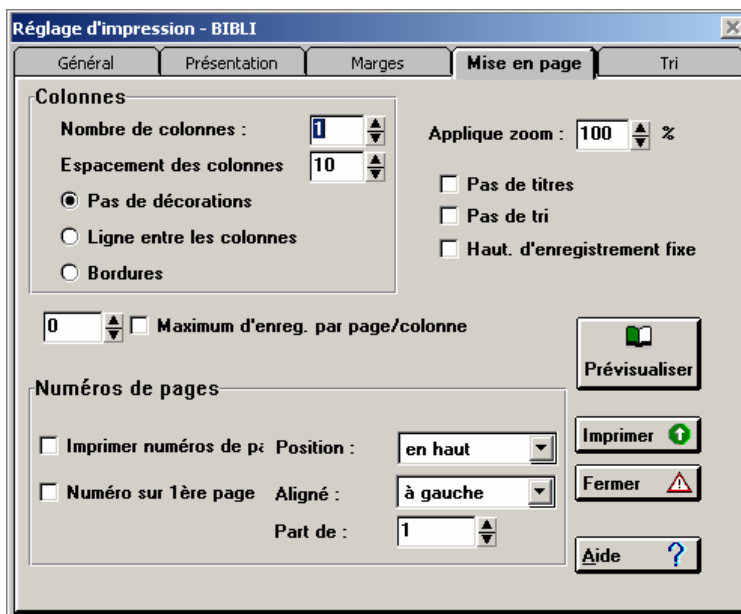
Tolérance fin de colonne

Nombre minimum de lignes nécessaires pour commencer l'impression d'une référence sur une page. Si le nombre de lignes disponibles est inférieure, l'impression de la référence est reportée en page suivante

Hauteur d'enregistrement fixe

Permet de déterminer une longueur fixe pour l'impression de chaque référence, par exemple pour l'impression d'étiquettes.
Si une référence est plus courte que la longueur définie, elle est complétée par des lignes blanches
Si une référence est plus longue, elle est tronquée.

1.4. Mise en page



Colonnes

- Nombre de colonnes par page
- Espacement entre les colonnes
- Choix d'une ligne de séparation ou bordure

Numéros de pages

- imprimer n° de page + positionnement dans la page
- numéro sur 1^{ère} page + positionnement
- numéro de départ de la pagination

👉 La police de la pagination correspond à celle sélectionnée pour l'en-tête ou le pied de page (paramétrage dans l'onglet "Présentation").

Max d'enregistrement par page / colonne

Possibilité de déterminer le nombre d'enregistrement par page, par exemple pour l'impression d'étiquettes

Pas de titre, Pas de tri

Dans le cas où l'on utilise un bordereau d'impression sauvegardé dans lequel les options "Titre" ou "Tri" ont été paramétrées, il est possible de désactiver provisoirement ces options pour l'impression en cours sans être obligé de modifier le paramétrage

2. IMPRESSION TRIEE

Le tri permet de paramétrer :

- Les **clés de tri** : indication du ou des champs servant de critère de tri

Exemple :

Tri d'un bulletin dans l'ordre des :

Pays

Domaines

Dates de publication

- Les **en-têtes** : clés de tri apparaissant en en-tête des séries de fiches (notion de vedette pour les fiches de bibliothèque par exemple)

Exemple :

Tri d'un bulletin dans l'ordre des :

Pays (affiché en en-tête)

Domaines (affiché en en-tête)

Dates de publication (non-affiché en en-tête)

⇒

SENEGAL

AGRICULTURE

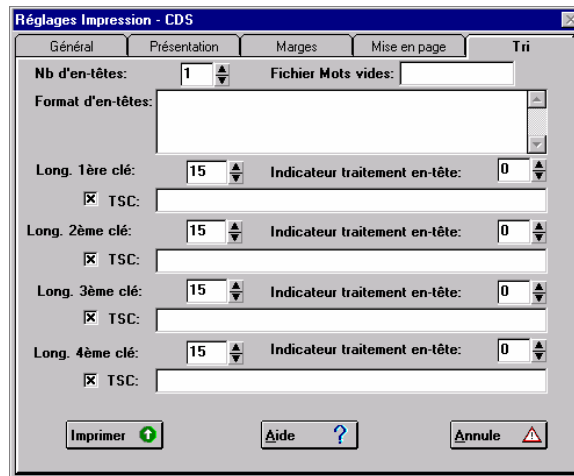
Affichage des documents triés dans l'ordre croissant des dates de publication sans que la date de publication apparaisse en en-tête.

2.1. Paramétrage du tri

Nb. En-têtes

Détermination du nombre de clés de tri devant apparaître en en-têtes.

Il ne doit pas être supérieur au nombre de clés de tri (4 maximum).



Fichier mots vides

Indiquer le cas échéant le nom du fichier des mots vides à utiliser pour qu'ils soient ignorés lors du tri.

Le fichier des mots vides **[fichier].stw** doit se trouver dans le répertoire de la base de données

Format en-tête

Format de présentation des en-têtes.

Format par défaut : **mhl**, " **#v1(0,i)/" "#v2(i,2i)/...**

i = valeur du paramètre d'indentation indiqué dans l'onglet "Marges"

v1,v2,v3,v4 = numéros des en-têtes

Exemple :

Pour afficher un en-tête centré, en gras, souligné, en taille police 14 et suivi d'un saut de ligne :

{qc,b,ul,fs28,v1}/#,

Paramètres clés de tri

Pour chaque clé de tri, indication de 3 paramètres :

- la longueur de clé
- l'indicateur de traitement de l'en-tête
- la Table de Sélection des champs à appliquer pour le tri

Si le champ choisi comme première clé de tri n'est pas rempli, la fiche n'apparaît pas dans le tri mais on peut utiliser les formats alternatifs (commande **IF**)

Long. 1^{ère} clé


Nombre de caractères pris en compte pour le tri (mais affichage de la clé intégrale en en-tête)

4096 caractères maximum pour l'ensemble des longueurs des clés de tri

Indicateur Traitement En-Tête

Indicateur de traitement d'En-Tête pour les champs répétitifs:

- | | |
|---------------|---|
| 0 ou 2 | Tri sur le 1 ^{er} terme du champ |
| 0 | le terme n'apparaît qu'une fois en en-tête de la série de fiches concernées |
| 2 | le terme apparaît en en-tête de chaque fiche |
| 1 ou 3 | Tri sur tous les termes du champ |
| 1 | le terme n'apparaît qu'une fois en en-tête de la série de fiches concernées |
| 3 | le terme apparaît en en-tête de chaque fiche |

 Attention, avec les techniques 1 ou 3, chaque fiche est imprimée autant de fois qu'il y a d'articles dans le champ servant de clé de tri.

Exemple :

Tri dans l'ordre des Domaines (champ 500 répétitif) :

Mfn : 1

200 : Manuel de formation au logiciel CDS-ISIS

500 : Documentation; Informatique

Mfn : 2

200 : Internet : Recherche d'information

500 : Documentation ; Internet

Si Indicateur = 0 : Tri sur le 1^{er} terme du champ

⇒ **Documentation**

Manuel de formation au logiciel CDS-ISIS

Internet : Recherche d'information

Si Indicateur = 2 : Tri sur le 1^{er} terme du champ + affichage en en-tête de chaque fiche

⇒ **Documentation**

Manuel de formation au logiciel CDS-ISIS

Documentation

Internet : Recherche d'information

Si Indicateur = 1 Tri sur chaque terme du champ

⇒ **Documentation**

Manuel de formation au logiciel CDS-ISIS

Internet : Recherche d'information

Informatique

Manuel de formation au logiciel CDS-ISIS

Internet

Internet : Recherche d'information

Si Indicateur = 3 Tri sur chaque terme du champ + affichage en en-tête de chaque fiche

⇒ **Documentation**

Manuel de formation au logiciel CDS-ISIS

Documentation

Internet : Recherche d'information

Informatique

Manuel de formation au logiciel CDS-ISIS

Internet

Internet : Recherche d'information

TSC

Construction d'une Table de Sélection des Champs pour le tri :

3 paramètres séparés par un espace :


Identification clé de tri	Technique de tri	Etiquettes du ou des champs de tri
---------------------------	------------------	------------------------------------

- Identification de la clé de tri :

- 1 pour la 1^{ère} clé de tri
- 2 pour la 2^{ème} clé de tri
- 3 pour la 3^{ème} clé de tri
- 4 pour la 4^{ème} clé de tri

- Technique de tri à utiliser :

- 0 pour trier sur l'intégralité du champ ou sur chaque article
- 1 pour trier sur chaque sous-champ
- 2 pour trier sur les termes entre délimiteurs < >
- 3 pour trier sur les termes entre délimiteurs //
- 4 pour trier par unitermes

 La technique de tri 0 est la technique la plus souvent utilisée.

- Format d'extraction :

Indication du ou des champs servant de clé de tri en utilisant les commandes du langage de formatage :

Exemple :

Pour trier dans l'ordre des Domaines (500)

1 0 (v500/) pour trier sur un champ répétitif

Pour trier dans l'ordre des Dates (330)

1 0 v330

- Possibilité également de simplement activer une Table de Sélection des Champs existante : @[nom TSC]

- Possibilité de construire une clé primaire sur plusieurs champs :

Exemple :

Pour trier dans l'ordre des descripteurs géographiques (600) et des candidats localisation (610)

1 0 (v600/),(v610/)

Exemple :

Pour un affichage trié d'un fichier avec 3 clés de tri imbriquées :

1^{er} Domaine (champ 500)

1^{er} descripteur géographique (champ 600)

Dates de publication (champ 330) : clé de tri implicite

sous la forme :

DOMAINE1

PAYS1

[1^{ère} Fiche]

[2^e Fiche]

[3^e Fiche]

PAYS2

[1^{ère} Fiche]

[2^e Fiche]

[3^e Fiche]

DOMAINE 2

PAYS1

[1^{ère} Fiche]

[2^e Fiche]

[3^e Fiche]

PAYS2

[1^{ère} Fiche]

[2^e Fiche]

[3^e Fiche]

Nb en-têtes : 2

Format en-tête : /#{b,v1}/,tab,{b,v2}/#,

⇒ Affichage des clés de tri en en-tête

1^{ère} clé de tri :

Longueur clé : 70

Indicateur traitement en-tête : 0

⇒ Tri sur le 1^{er} terme du champ servant de clé de tri :
indiqué en en-tête de la série de fiches

TSC : 1 0 (v500/)

⇒ Désignation du champ 500 comme clé de tri

2^{ème} clé de tri :

Longueur clé : 70

Indicateur traitement en-tête : 0

⇒ Tri sur le 1^{er} terme du champ servant de clé de tri :
indiqué en en-tête de la série de fiches

TSC : 2 0 (v600/)

⇒ Désignation du champ 600 comme clé de tri

3^{ème} clé de tri :

Longueur clé : 10

Indicateur traitement en-tête : 0

⇒ Tri sur le 1^{er} terme du champ servant de clé de tri :
indiqué en en-tête de la série de fiches

TSC : 3 0 v330

⇒ Désignation du champ 330 comme clé de tri

POUR TRIER UN FICHIER DANS L'ORDRE INVERSE DES DATES :

1 0 if a(v1) then '9999' else if v1:'S.D' then '9998' else f(9999-val(v1.4),9,0) fi fi,

3. Enregistrement du bordereau d'impression

Enregistrement du bordereau d'impression

A la fin du paramétrage du bordereau d'Impression / Tri, ne pas oublier de revenir sur l'onglet "Général" pour sauvegarder le paramétrage pour pouvoir le réutiliser ultérieurement :

- Onglet **Général**
- Bouton **Sauvegarder**
- Indiquer le nom du fichier de sauvegarde : **[fichier].wpr**
- Choisir le répertoire de localisation : **c:\winisis\work**

Réutilisation d'un bordereau d'impression

- Onglet **Général**
- Bouton **Bordereau**
- Indiquer le nom du fichier à réactiver : **[fichier].wpr**
- Choisir le répertoire de localisation : **c:\winisis\work**



En cas de modification du bordereau d'impression, il faut penser à le sauvegarder.

IMPRESSION D'UN INDEX

1. IMPRESSION DES TERMES DU DICTIONNAIRE

ACCES : MENU EDITION
EXTRAITS DU DICTIONNAIRE

Extraction des termes débutant par

Possibilité de n'imprimer que les termes commençant par la chaîne de caractères indiquée.

Imprimer le nombre de pointeurs

Cocher cette option pour imprimer le nombre d'occurrences de chaque terme.

Étiquettes

Possibilité d'imprimer tout le dictionnaire ou de sélectionner le ou les étiquettes des champs indexés.

Sortie vers

- Soit impression directe sur l'imprimante;
- Soit impression dans un fichier ASCII :

Le fichier ASCII généré est :
c:\winisis\work\[nom_base].dct

2. IMPRESSION D'UN INDEX AVEC LES NUMEROS DE REFERENCE

Pour faire une impression sous la forme :

⋈ **Clé de tri**
⋈ 0001,0002,0003

- Menu Fichier
- Imprimer

ONGLET GENERAL

Format d'impression

Effacer le format d'affichage indiqué et taper : *****
⇒ il n'y aura pas d'éclatement de la 2e clé de tri

ONGLET MARGES

Indentation

Choix de l'indentation à droite pour l'affichage des numéros de référence (MFN)

ONGLET TRI

Nombre d'en-têtes

1

Format en-tête

à choisir en fonction de la présentation que l'on souhaite faire pour l'en-tête

⋈ Exemple :
⋈ /#,{b,v1}/,

Paramètres clés de tri

- **1^{ère} clé de tri** (paramétrage du terme de l'index)

Longueur : A choisir en fonction du champ à indexer

Indicateur traitement en-tête : **1**

Pour indexer tous les termes d'un champ répétitif

TSC : **1 0 (vetiq)**

👉 Il est possible d'indiquer une ou plusieurs étiquettes de champs pour imprimer un index multichamps :
1 0 vetiq1,vetiq2

- **2^e clé de tri** (paramétrage du MFN)

Longueur : Laisser la longueur par défaut

Indicateur traitement en-tête : **0**

TSC : **2 0 MFN**



REMARQUE :

Ne sont indiqués ci-dessus que les paramètres Indispensables pour l'impression d'un index. On peut bien sûr utiliser tous les paramètres du bordereau d'impression en fonction du format de présentation désiré (titres, marges, colonnes, pagination,...)

Exemple :

Pour l'impression d'un index des mots-clés en complément d'un bulletin regroupant Descripteurs matière (champ 510) et Candidats descripteurs (champ 520) :

Format d'impression : *

Nb en-têtes : 1

1^{ère} clé de tri :

Longueur clé : 70

Indicateur traitement en-tête : 1

TSC : 1 0 (v510/),(v520/)

2^{ème} clé de tri :

Longueur clé : 15

Indicateur traitement en-tête : 0

TSC : 2 0 mfn



CONSEIL :

Création d'une liste d'autorité :

Pour créer une liste d'autorité en utilisant la boîte de dialogue d'impression :

- ne rien indiquer dans le format d'impression
- ne remplir que la rubrique : 1^{ère} clé de tri

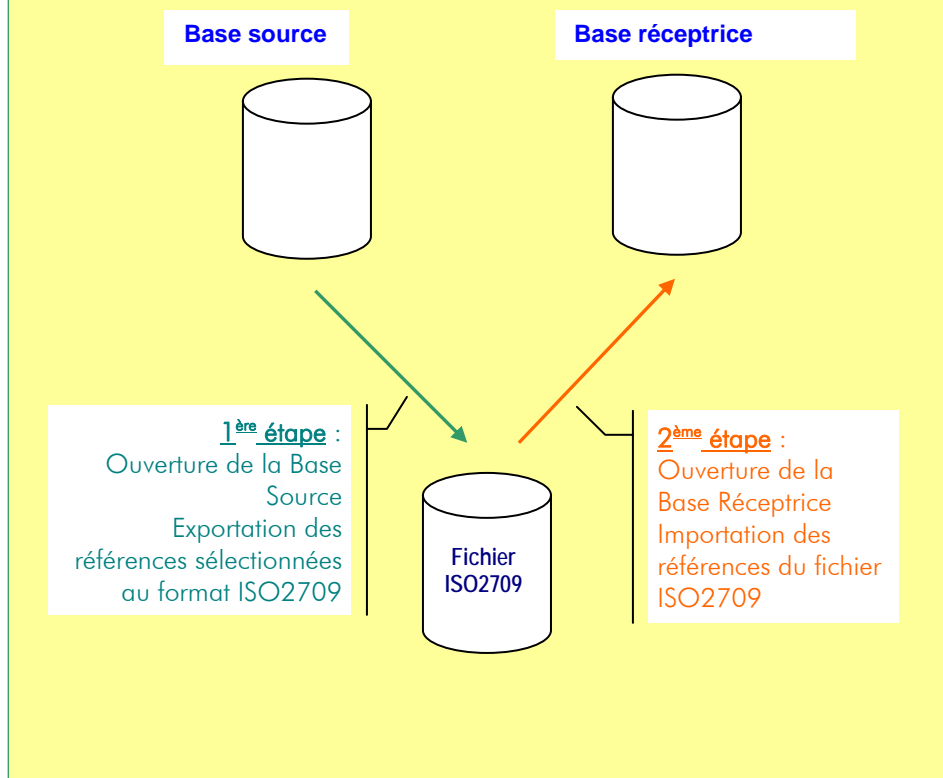
EXPORT - IMPORT

Toutes les opérations d'import-export sous CDS-ISIS se font au format ISO2709
ISIS, seul format d'échange reconnu par CDS-ISIS dans sa version actuelle.

Pour transférer des références d'une base de données dans une autre base de données (exemple transfert de références de la base de données de saisie dans la base de données principale), il faut :

1^{ère} étape : Ouvrir la base de données source et exporter les références au format ISO2709,

2^{ème} étape : Ouvrir la base de données réceptrice et importer le fichier ISO (Option : Fusionne).



1. EXPORTATION

ACCES : MENU BASE DE DONNEES EXPORTATION

Nom de fichier	Indiquer le nom du fichier d'export et choisir le répertoire de localisation Nom du fichier : [fichier].iso Répertoire de localisation par défaut : c:\winisis\work
Séparateur de champ	Séparateur de champs : par défaut, génération du séparateur ASCII 30 (1E). ☞ Possibilité de choisir le séparateur # (compatibilité avec la version ISIS DOS)
Séparateur d'enreg.	Séparateur d'enregistrement : par défaut, génération du séparateur ASCII 29 (1D). ☞ Possibilité de choisir le séparateur # (compatibilité avec la version ISIS DOS)
Export	Sélection des numéros de référence des fiches à exporter. Il est possible d'exporter le résultat d'une recherche ou les références marquées.
TSC de reformatage	Sélection optionnelle d'une Table de Sélection des Champs pour le reformatage : il est possible au moment de l'export de reformater les données pour qu'elles soient compatibles avec le format de la base de données réceptrice. - soit les champs du fichier de sortie restent les mêmes que ceux du fichier de départ - soit indication du nom de fichier de la TSC de reformatage à utiliser
Renuméroté enreg. depuis le MFN	Possibilité de renuméroter les fiches au moment de l'export. Par défaut, CDS-ISIS n'exporte pas le MFN. Pour que la renumérotation des fiches soit possible dès l'export, il faut utiliser obligatoirement une Table de Sélection des Champs de reformatage dans laquelle on a demandé à exporter le MFN

Etiquette champ contenant MFN

Par défaut, CDS-ISIS n'exporte pas le MFN. Pour pouvoir conserver la numérotation d'origine, il faut utiliser obligatoirement une Table de Sélection des Champs de reformatage dans laquelle on a demandé à exporter le MFN.

On indique ici l'étiquette du champ contenant le MFN dans la Table de Sélection des Champs de reformatage

Table de conversion GIZMO

Paramétrage pour transfert entre systèmes hétérogènes.

2. IMPORTATION

ACCES : MENU BASE DE DONNEES
IMPORTATION

Le fichier importé doit obligatoirement être au format ISO2709.

Il n'est pas recommandé d'importer directement un fichier externe dans sa base principale : il est préférable au préalable d'importer le fichier dans une base de travail afin de vérifier les données. (cf. : Note technique "Informatique documentaire et techniques de gestion d'une base de données documentaire" : Schéma d'alimentation).

Ouvrir une base de données correspondant à la structure du fichier à importer

Nom fichier ISO en entrée

Sélectionner le fichier ISO à importer

1er MFN à assigner

Numéro de départ pour la numérotation des fiches importées. Par défaut, numérotation à partir du 1^{er} numéro disponible dans la base réceptrice

Etiquette du champ contenant MFN

Si on veut conserver la numérotation d'origine des enregistrements, on indique ici l'étiquette du champ dans lequel a été stocké le MFN au moment de l'export

TSC de reformatage	<p>Sélection optionnelle d'une Table de Sélection des Champs pour le reformatage : il est possible au moment de l'import de reformater les données pour qu'elles soient compatibles avec le format de la base de données réceptrice.</p> <ul style="list-style-type: none"> - soit les champs du fichier d'import restent les mêmes que ceux du fichier à importer - soit indication du nom de fichier de la TSC de reformatage à utiliser
Table de conversion GIZMO	Paramétrage pour transfert entre systèmes hétérogènes.
<u>Options du chargement</u>	
Fusionne	<p>Ajout dans la base en cours : les nouvelles références sont ajoutées à la fin du fichier.</p> <p>Les enregistrements portant un MFN déjà attribué dans la base réceptrice ne seront pas importés</p>
Charge	Création d'une nouvelle base avec écrasement le cas échéant du fichier existant. CDS-ISIS affiche un message de mise en garde
Met à jour	Ajout dans la base en cours : les enregistrements portant un MFN déjà attribué dans la base réceptrice les remplacent

SCHEMA D'ALIMENTATION D'UNE BASE DE DONNEES CDS-ISIS :

- ① Saisie des nouvelles références dans la Base Saisie
- ② Vérification des données saisies : contrôle d'intégrité par l'administrateur de la base
- ③ Transfert des données saisies dans la base principale :
 - Ouvrir la Base Saisie
 - Exporter les fiches saisies au format ISO2709
 - Ouvrir la Base Principale réceptrice
 - Importer le fichier ISO2709 : Option "Fusionne"
- ④ Suppression des fiches dans la base Saisie
 - Ouvrir la Base Saisie
 - Exporter au format ISO2709 : 1 référence
 - Importer le fichier ISO2709 : Option Charge (pour écraser tout le contenu de la Base Saisie)

Pour saisir de nouvelles références :

 - Menu Edition
 - Saisie des données
 - Se positionner sur la référence "1"
 - Pour effacer le contenu de la référence : Bouton "Options" + "Effacer la saisie"

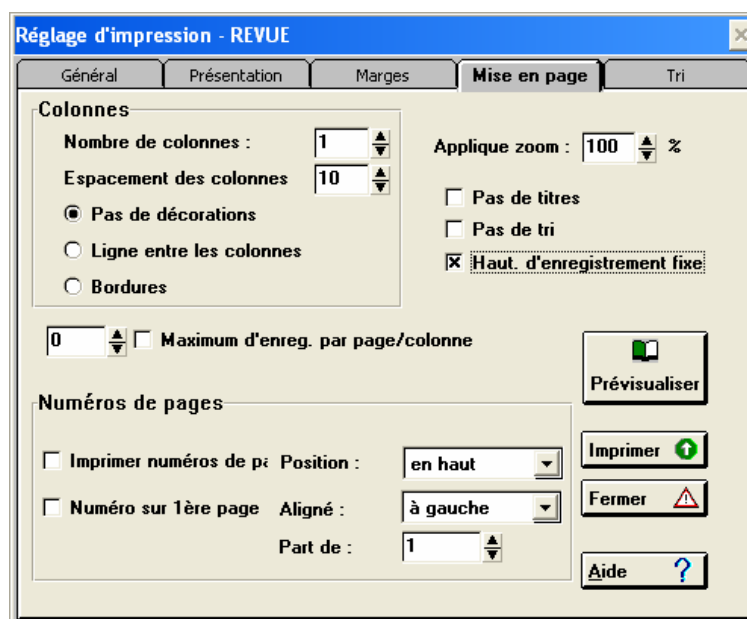
3. EXPORT TRIÉ

Il est possible de faire un export trié d'un fichier.


Pour cela, il faut avoir au préalable créé un fichier de tri (fichier Hit) à partir de la commande "Impression / Tri" :

3.1. Création d'un fichier de tri : fichier Hit

- Menu Fichier
- Imprimer
- Onglet "Mise en page"
- Cocher l'option "Haut. d'enregistrement fixe" (ancienne option "Fait un fichier de HIT")



- Onglet "Tri" : déterminer le ou les critères de tri (cf. supra)
- Onglet "Général" : lancer l'impression

 Le fichier n'est pas imprimé en sortie

Création sous le répertoire `c:\winisis\work` des fichiers `[nom_base].hit` et `[nom_base].hxf`

Haut. d'enregistrement fixe

Cette option génère un fichier de tri (fichier HIT) qui permettra de faire un export trié au format ISO (cf. infra).

Si cette option est cochée, le fichier ne sera pas imprimé.

- Onglet "**Mise en page**" : cocher l'option "Faire un fichier de HIT"
- Onglet "**Tri**" : déterminer le ou les critères de tri

3.2. Export trié

- Menu Fichier
- Exportation
- Indiquer le nom du fichier d'export au format ISO à générer
- Cocher l'option "A partir fichier HIT"

Export en format ISO-2709

Nom du fichier ISO en sortie
C:\winisis\work\test.iso

Séparateur de champ
Séparateur d'enreg.
Séparateur de sous-champ

Portée
Du NFM 1
Au NFM 9999999

Long. ligne sortie: 80
(zéro pour infini)

TSC de reformatage

Renumérote enreg. depuis le NFM

Etiqu. champ contenant NFM

Table de conversion Gizmo

Export:
 Limites NFM
 Résultats de recherche
 Enreg. marqués
 À partir fichier HIT

OK Annule Aide

☞ Le fichier ISO exporté sera trié dans l'ordre des critères de tri définis pour le fichier HIT

Pour trier une base de données, il faut donc :

- Exporter dans un fichier ISO trié
- Importer dans une base de données le fichier ISO trié en utilisant l'option "Charge"

TRANSFERT DE DONNEES ISIS SOUS WINWORD

CDS-ISIS ne propose pas dans sa version actuelle de format standard d'export au format ASCII délimité pour mise en page sous Traitement de texte.

Il faut générer à partir de CDS-ISIS un fichier au format "Ascii délimité" en imprimant dans un fichier à l'aide d'un format d'affichage spécifique permettant de simuler le format Ascii délimité.

Le fichier généré est mis en page sous Winword en utilisant la technique de fusion / publipostage.

1. Sous CDS-ISIS


1.1. Sélection des références

2 modes de sélection :

- **Lecture** Transfert de tout le fichier ou d'une séquence de références
- **Recherche** Sélection par question d'un lot de références avec sauvegarde des réponses obtenues

1.2. Création d'un format d'affichage

- Création d'un format d'affichage spécifique permettant de générer à partir de données CDS-ISIS un **fichier au format ASCII délimité**.
- Un fichier ASCII délimité est un fichier texte dans lequel les champs sont séparés par un délimiteur (ou séparateur) et les fiches par un autre délimiteur.
- Les délimiteurs choisis doivent être des caractères non ambigus (caractères ne figurant pas dans les fiches).

 Le nombre de délimiteurs dans les fiches doit toujours être le même que tous les champs de la fiche soient remplis ou non.

Exemple :

```
00001#UNESCO#Storti, Davide#Manuel de formation ISIS#2000#200 p.|
00002#INADES##Informatiser sa documentation#2003#120 p.|
```

Exemple de délimiteur entre les champs


| Exemple de délimiteur entre les fiches

Le format d'affichage se présente sous la forme :

```
vetiq1 '[délimateur_champs] ', vetiq2 '[délimateur_champs] ', vetiq3
'[délimateur_champs] ', vetiq4 '[délimateur_fiche]'
```

Exemple :

```
mfn'#',v100+|;|#',v200'#',v300'#',v400'#',v500'#',v600|'
```

- ⇒ Les délimiteurs de champs et de fiches sont indiqués en littéral inconditionnel pour toujours apparaître même si tous les champs de la fiche ne sont pas remplis
 - ⇒ Les délimiteurs doivent être choisis dans la liste de ceux reconnus par Word (cf. infra).
 - ⇒ Pour générer automatiquement un passage à la ligne entre chaque fiche (séparateur par défaut reconnu par Word), insérer un code de passage à la ligne (/) à la fin du format d'affichage à la place du séparateur d'enregistrement.
-  Ne pas oublier d'utiliser les littéraux répétitifs pour les champs de type répétitif (caractère de séparation entre les différents articles d'un champ).

LISTE DES DELIMITEURS / SEPARATEURS RECONNUS PAR WINWORD :					
→	[Tab]	&	-	>	_ [Trait de soulignement]
¶	[Retour-chariot]	#	/	@	` [Cote]
,	[Virgule]	\$:	[
.		(;]	~
!)	<	{	^
%		*	=	}	+

1.3. Commande d'impression

Pour générer le fichier à mettre en page sous Word, utiliser la commande d'impression en générant le résultat de l'impression dans un fichier :

- Menu Fichier
- Imprimer

Onglet "Général"

Imprimer quoi ?	Sélection de la séquence de fiches à imprimer
Sortie vers	Choisir le format Ascii Windows Ansi
Format d'impression	Possibilité de choisir un format prédéfini ou de créer un format d'affichage simulant un fichier au format ASCII délimité
Imprimer	Indiquer le nom du fichier à récupérer sous Winword et choisir le répertoire de localisation. Par défaut : Fichier : [fichier].txt Répertoire : c:\winisis\work

Onglet "Présentation"

Edition

Choisir la fonction "**En-tête**"

Zone de saisie

Saisir **dans l'ordre tous les libellés des champs exportés** en les séparant par le délimiteur de champs choisi.

Les libellés serviront de point de repère sous Word pour réaliser la mise en page des champs.

On n'est pas obligé d'utiliser les étiquettes numériques des champs CDS-ISIS : les libellés peuvent être indiqués en clair.

Exemple :

Auteur#Titre# Source#Mots-clés#Résumé#Cote

POUR EXPORTER UN FICHIER TRIÉ SOUS WINWORD AVEC RECUPERATION DE L'EN-TÊTE :

- Saisir en début de format d'affichage le nombre de délimiteurs de champs correspondant au nombre de clés de tri à afficher
- Paramétrer les rubriques de tri

Exemple : Export trié avec 1 en-tête

Pour imprimer sous Word un bulletin trié dans l'ordre du premier Descripteur géographique (champ 800) avec affichage en-tête du Descripteur géographique :

Onglet GENERAL : Format d'impression :

'#',v100+|;|'#',v200'#',v300'#',v400'#',v500'#',v600

Onglet PRESENTATION : Option En-tête

Trigeo#Auteur#Titre# Source#Mots-clés#Résumé#Cote

Onglet TRI

Nbre d'en-têtes : 1

Format d'en-tête : v1,

TSC de tri : 1 0 (v800/)

Exemple : Export trié avec 2 en-têtes

Pour imprimer sous Word un Annuaire trié dans l'ordre alphabétique des Pays (champ 220), des organismes (champ 110) et des noms de personnes (champ 100) avec affichage en 1^{er} en-tête du Pays et en 2^e en-tête du Nom d'organisme :

Onglet GENERAL : Format d'impression :

Format d'impression : '#','#',v100'#',v200'#',v300'#',v400

Onglet PRESENTATION : Option En-tête

Tripays#Triorg#Nom#Adresse#Ville#Email

Onglet TRI

Nbre d'en-têtes : 2

Format d'en-tête : v1'#'v2'####'

TSC de tri : 1 0 v220

2 0 v110

3 0 v100

⇒ Le format d'en-tête permet de générer une première fiche contenant seulement les en-têtes et ayant le même nombre de délimiteurs que les fiches de données.

2. SOUS WINWORD

2.1. La fusion / publipostage (jusqu'à la version Word 2000 incluse)

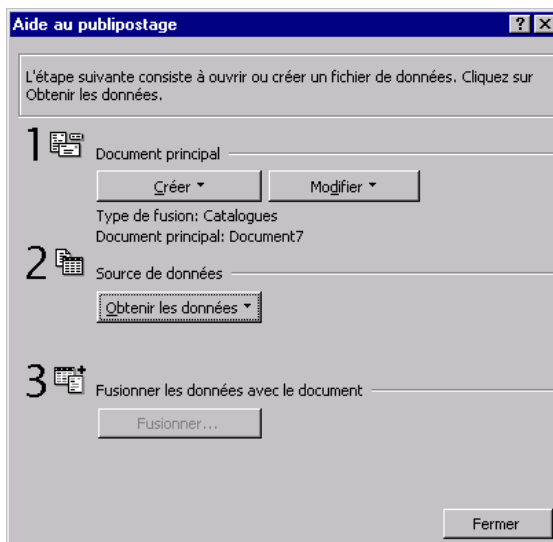
Mise en forme du fichier récupéré de CDS-ISIS en utilisant la commande de Fusion / publipostage de Word. Cette opération nécessite 2 fichiers :

- ① **Document principal :**
Fichier à partir duquel s'effectue la fusion.
Contient la présentation type du document que l'on souhaite obtenir
- ② **Fichier de données :**
Fichier Ascii exporté de CDS-ISIS contenant les informations à éditer. Ce fichier doit contenir en en-tête la liste des champs exportés

La fusion est réalisée dans un 3^{ème} fichier :

- ③ **Fichier mis en page :**
Fichier contenant l'ensemble des enregistrements mis en forme.
Pour pouvoir éditer simplement plusieurs publications selon le même modèle de présentation, il faut penser à enregistrer et conserver le document principal et le fichier d'en-têtes et pour pouvoir les réutiliser lors d'une session ultérieure..

- Ouvrir un nouveau document
- Menu "**Outils**"
 - ⇒ Versions antérieures à Word 97 : Choix "Fusion et Publipostage"
 - ⇒ Sous Word 97 : Choix "Publipostage"
 - ⇒ Sous Word 2000 : Choix "Fusion et Publipostage" + "Options"




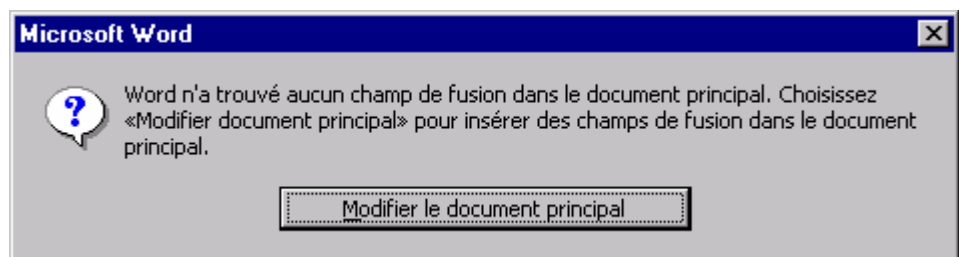
① **Création du Document principal**

- **Option 1** : Document principal
- Créer
- Choisir le type de mise en page (Catalogue pour un bulletin, ...)
- Fenêtre active

② Appel du fichier ascii délimité à mettre en page

- **Option 2** : Source de données
 - Obtenir les données
 - Ouvrir la source de données
 - Sélectionner le Fichier de données à traiter
- ⇒ 2 possibilités :
- soit Word ouvre directement le fichier sélectionné
 - soit Word demande la confirmation du format de la source de données : sélection dans une liste des délimiteurs choisis pour les champs et les fiches.
- Choisir format **DOCUMENTS WORD**
 - Indiquer les séparateurs de champs et d'enregistrements correspondant au fichier importé

 Affichage du message Word :




Ce message signifie qu'il faut indiquer dans le document principal les instructions de mise en page du fichier source de données

- ⇒ Avant de lancer la fusion, il faut déterminer le format de présentation type.
Pour cela, cliquer sur le bouton : **MODIFIER LE DOCUMENT PRINCIPAL**

③ Construction du document principal et mise en forme des champs

- Bouton **INSERER CHAMP DE FUSION**
- Apparition de la liste des champs saisie dans le Fichier d'en-tête
- Sélectionner les champs un par un, dans l'ordre voulu
- Choisir les styles à appliquer à chaque champ
- Pour tester la mise en page, bouton **<<ABC>>**

 Penser à enregistrer le document principal pour pouvoir le réutiliser ultérieurement.

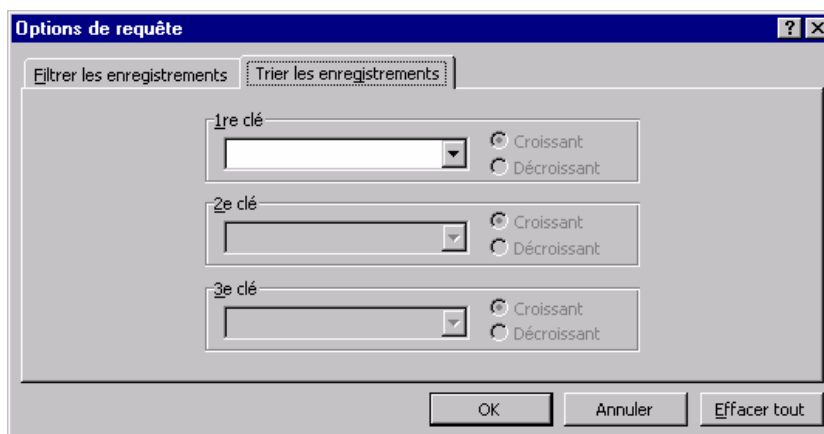
④ Lancer la fusion

- Menu Outils
- "Publipostage" (sous Word 97) ou "Fusion et Publipostage" (versions antérieures)
- Fusionner
- Fusionner vers : Nouveau Document (appelé par défaut : **CATALOGUE**)

2.1.1. TRIER LES ENREGISTREMENTS

Il est possible de trier les enregistrements dans le document de fusion : Word permet de trier avec 3 clés de tri maximum imbriquées dans l'ordre croissant ou décroissant des clés de tri

- Menu Outils
- "Publipostage" (sous Word 97) ou "Fusion et Publipostage" (versions antérieures)
- Options de requête
- Onglet "Trier les enregistrements"



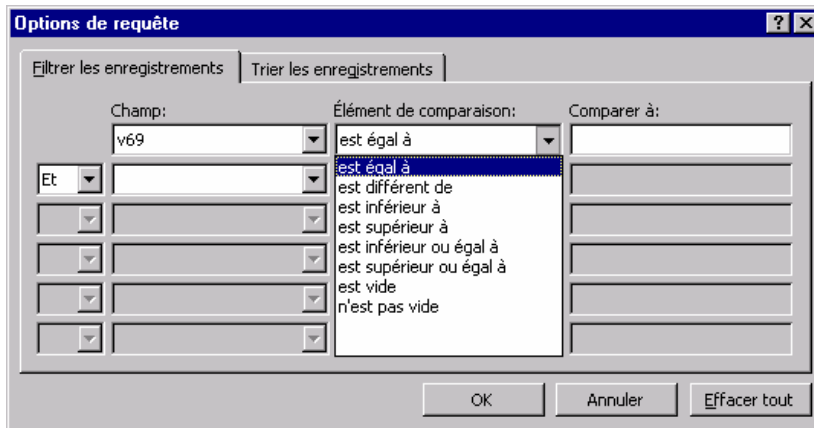
- Choisir la ou les clés de tri : le tri sera réalisé sans tenir compte de la casse; la clé de tri peut être un champ affiché ou non
- Fusionner

2.1.2. FILTRER LES ENREGISTREMENTS

Il est possible également de filtrer les enregistrements dans le document de fusion : ne seront fusionnés que les enregistrements correspondant aux critères de sélection.

Les critères de filtre peuvent être combinés avec les opérateurs booléens ET/OU Word permet de trier avec 3 clés de tri maximum imbriquées dans l'ordre croissant ou décroissant des clés de tri

- Menu Outils
- "Publipostage" (sous Word 97) ou "Fusion et Publipostage" (versions antérieures)
- Options de requête
- Onglet "Filtrer les enregistrements"



- Choisir le ou les champs servant de filtre: les enregistrements ne correspondant pas aux critères définis ne seront pas fusionnés
- Choisir l'élément de comparaison : la comparaison se fait sur des chaînes alphanumériques

» Exemple :

» Pour faire un mailing limité aux adresses à Bamako :

» Champ "Ville" "est égal à" "Bamako"

- Fusionner

2.2. La fusion / publipostage (à partir de la version Word 2002)

Mise en forme du fichier récupéré de CDS-ISIS en utilisant la commande de Fusion / publipostage de Word. Cette opération nécessite 2 fichiers :

1. **Document principal :**

Fichier à partir duquel s'effectue la fusion.

Contient la présentation type du document que l'on souhaite obtenir

2. **Fichier de données :**

Fichier Ascii exporté de CDS-ISIS contenant les informations à éditer.

Ce fichier doit contenir en en-tête la liste des champs exportés

La fusion est réalisée dans un 3^{ème} fichier :

3. **Fichier mis en page :**

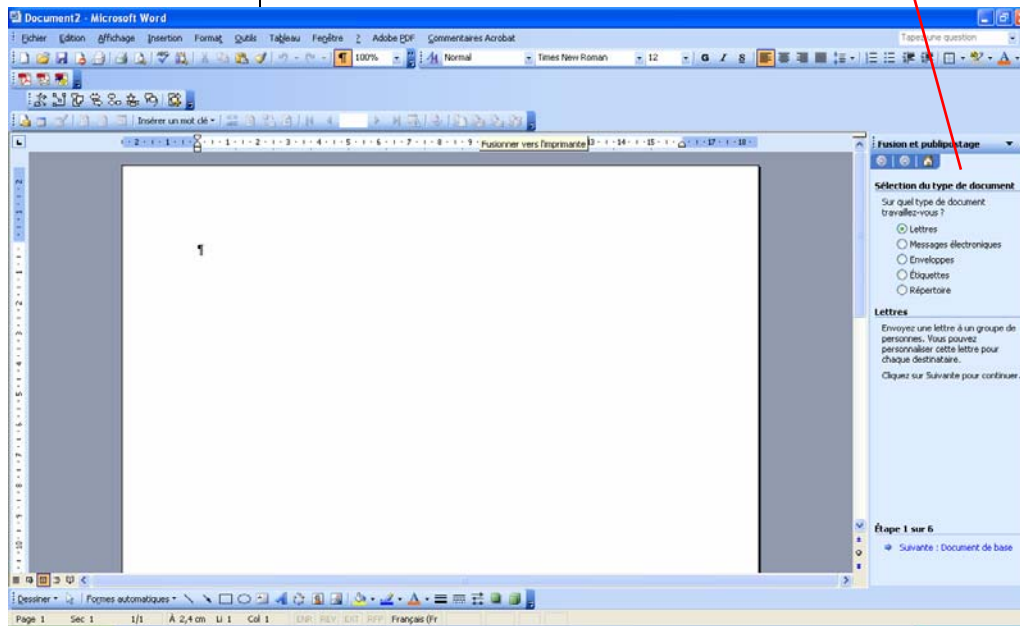
Fichier contenant l'ensemble des enregistrements mis en forme.

Pour pouvoir éditer simplement plusieurs publications selon le même modèle de présentation, il faut penser à enregistrer et conserver le document principal et le fichier d'en-têtes et pour pouvoir les réutiliser lors d'une session ultérieure..

Utilisation de la commande fusion / publipostage de Word

- Sous Word :
 - Ouvrir un nouveau document
 - Menu "**Outils**"
 - Option "**Lettres et publipostage**"
 - Option "**Fusion et publipostage**"
- ⇒ Ouverture d'une fenêtre de paramétrage à droite de l'écran : déroulement des opérations en 6 étapes successives.

Fenêtre de paramétrage de la fusion - publipostage



① Sélection du type de document

Sélection du type de mise en page pour le document principal :

- Choisir le type "Répertoire"
- Suivante

② Sélection du document de base

- Utiliser le document actuel
- Suivante

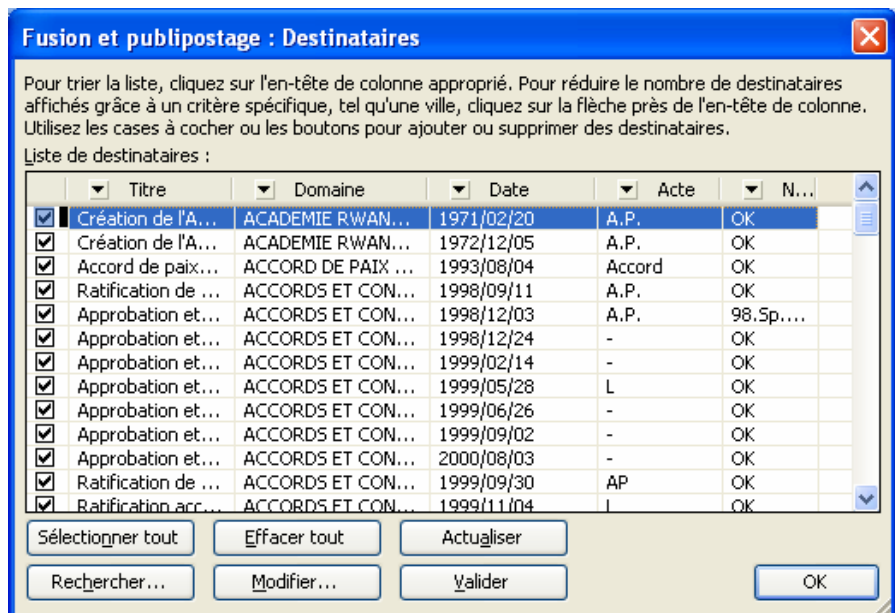
③ Sélection des destinataires

Sélection de la source de données : fichier exporté de Cds-ISIS :

- Utilisation d'une liste existante + Parcourir
- Sélectionner le fichier texte exporté de Cds-ISIS
- Ouvrir la source de données : choisir le type "Fichier Texte"

⇒ Affichage d'une boîte de dialogue présentant le fichier source de données dans un tableau :

- 1^{ère} ligne : Liste des champs
- Lignes suivantes : Données du fichier source

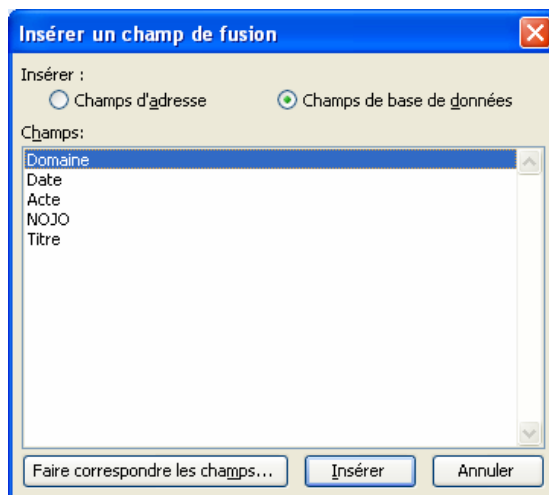


- Possibilité de cliquer sur l'en-tête d'une colonne pour trier le fichier dans l'ordre des éléments de cette colonne
- Valider : OK
- Suivante

④ Disposition de votre répertoire

Paramétrage de la mise en page "type" du document principal :

- Cliquer sur "Autres éléments"
- Ouverture d'une fenêtre avec les champs de fusion de la base de données (ligne d'en-tête du fichier exporté de Cds-Isis)



- Sélectionner les champs un par un, dans l'ordre voulu + Insérer
- Une fois que tous les champs ont été insérés, fermer la boîte de dialogue
- Choisir les styles à appliquer à chaque champ
- Pour tester la mise en page, bouton <<ABC>> ou Etape suivante : "Aperçu de votre répertoire"

 Penser à enregistrer le document principal pour pouvoir le réutiliser ultérieurement.

⑤ Aperçu de votre répertoire

- Visualisation de la mise en page avec possibilité de revenir en arrière pour modifier les options de présentation

⑥ Fin de la fusion

- Fusion dans un nouveau document

2.3. Les options de la fusion : insertion d'un mot-clé

Il est possible, au moment de la fusion, d'ajouter des informations si une condition est remplie (par exemple un libellé devant les contenus des champs s'ils sont remplis), de trier ou de filtrer les enregistrements à fusionner.

- Se positionner à l'endroit d'insertion du mot-clé
- Bouton : Insérer un mot-clé
- Choisir l'option de traitement :
- **Remplir** : Insertion d'une information au moment de la fusion
 - Positionner le curseur à l'endroit d'insertion de l'information
 - Choisir l'option "Remplir"
 - Saisir le message d'invite : question posée au moment de la fusion
 - Possibilité d'indiquer une texte par défaut
 - Case "Demander 1 seule fois" : si cette case est cochée, l'information générée sera la même pour tous les enregistrements fusionnés, si elle n'est pas cochée, Word demandera pour chaque enregistrement quelle est l'information à générer.

Exemple : Edition d'un bulletin avec génération automatique en fin de chaque fiche du n° du bulletin en cours :

- Se positionner à l'endroit où le n° de bulletin devra apparaître
- Insérer le mot clé "Remplir"
- Message d'invite : Indiquer le numéro du bulletin ?
- Pas de valeur par défaut
- Cocher la case : "Demander une seule fois"

- **Si ... alors ... sinon** : Insertion d'une information au moment de la fusion
 - Positionner le curseur à l'endroit d'insertion de l'information
 - Choisir l'option "Si ... alors ... sinon"
 - Saisir la condition

Exemple : Afficher la mention "Auteur(s) : " devant les auteurs sauf si le champ est vide

- Se positionner à l'endroit où le libellé devra apparaître
- Insérer le mot clé "Si ... alors ... sinon"
- Sélectionner le champ "Auteur"
- Élément de comparaison : N'est pas vide
- Insérer le texte : Auteur(s) :

- **N° enregistrement fusion** : Numérotation automatique des fiches au moment de la fusion à partir du numéro de départ de la fusion
- **N° séquence fusion** : Numérotation automatique des fiches au moment de la fusion à partir du numéro "1"

- **Suivant** : Possibilité d'afficher un nombre prédéterminé d'enregistrements sur une même page (par exemple pour l'édition d'étiquettes)
 - Sélectionner les champs du premier enregistrement
 - Positionner le curseur en fin de fiche
 - Choisir l'option "Suivant"
 - Insérer les champs du deuxième enregistrement après la mention <<Suivant>>
- **Suivant si** : Possibilité d'afficher un nombre prédéterminé d'enregistrements sur une même page si une condition est remplie
- **Sauter si** : Possibilité de ne pas afficher un enregistrement si une condition est remplie

Pour pouvoir visualiser les mots-clés insérés dans le document principal, insérer dans la barre d'outils le bouton raccourci de visualisation des codes champs :

- Menu **Outils**
- **Personnaliser**
- **Commandes**
- **Affichage**
- Faire glisser dans la barre d'outils le bouton {a}

2.4. Réutilisation de la mise en page pour une édition ultérieure

Si le produit réalisé fait l'objet d'une publication régulière, il faut penser à sauvegarder le modèle de mise en page afin de pouvoir le réutiliser.

Il suffit ensuite, pour les éditions ultérieures, de mettre en page le fichier exporté de CDS-ISIS avec ce modèle.

VERSIONS ANTERIEURES A WORD 2002

- Ouvrir le fichier "Document principal" contenant la mise en page type
 - Menu Outils
 - "Publipostage" (à partir de Word 97) ou "Fusion et Publipostage" (versions antérieures)
- ⇒ Word affiche la fenêtre de fusion telle qu'elle a été paramétrée lors de la précédente fusion.
- Si le fichier exporté porte toujours le même nom (option la plus simple), il suffit de lancer la Fusion,
 - Si le nouveau fichier exporté porte un nom différent de celui de la première opération de fusion, il faut simplement changer le nom du fichier de données associé :
- Source de données
 - Obtenir les données
 - Ouvrir la source de données
 - Sélectionner le nouveau fichier de données exporté de CDS-ISIS
 - Fusionner

A PARTIR DE WORD 2002

- Ouvrir le fichier "Document principal" contenant la mise en page type
- Menu Outils
- Lettre et publipostage
- Fusion et publipostage
- ⇒ Si le fichier exporté de CDS-ISIS porte le même nom que le fichier associé au modèle, positionnement automatique sur l'étape n°3 (Sélection des destinataires)
- ⇒ Si le fichier exporté de CDS-ISIS porte un nom différent du fichier associé au modèle, Word ouvre une boîte de dialogue permettant de rechercher la source de données
- Sélectionner la source de données
- Lancer la fusion.